

le Gai DÉVOT

LA TROISIEME VAOIE



UNE AVENTURE THEATRALE SINGULIERE
SUR L'ENDROCTRINEMENT
& LES SYSTEMES TOTALITAIRES

CRÉATION PARTAGÉE

DISTRIBUTION

Conception • [Emmanuelle Bertrand](#), [Alexandre Cafarelli](#) et [Camille Daloz](#)

Mise en scène • [Camille Daloz](#)

Jeu • [Emmanuelle Bertrand](#) ou [Alexandre Cafarelli](#) et un groupe de lycéen.nes

Création lumière • [Claire Eloy](#) (en alternance avec [Christophe Mazet](#) et [Eric Bellevègue](#))

Production et diffusion • [Léna von Braun](#) et [Margaux Decaudin](#)

Extrait film en ouverture • [Nuit et Brouillard](#) d'[Alain Resnais](#)

Durée • **1h10**

Tout public • **à partir de 11 ans.**

PRECEDENTES EDITIONS

- EDITION n°13 - Mars 2023
[La Coupole, MJC de Chamonix](#)
- EDITION n°12 - Novembre 2021
[Le Parvis, Scène Nationale de Tarbes](#)
- EDITION n°11 - Hiver 2021 **X COVID-19**
[L'astrolabe, Figeac](#)
- EDITION n°10 - Printemps 2020 **X COVID-19**
[Festival R.T.A., Laval \(Québec\)](#)
- EDITION n°9 - Printemps 2020
[L'Agora, Le Crès](#)
- EDITION n°8 - Automne 2019
[Festival NOVADO, Théâtre des Deux points, Rodez](#)
- EDITION n°7 - Printemps 2019
[Derrière le Hublot, L'Autre Festival, Capdenac](#)
- EDITION n°6 - Printemps 2019
[Théâtre Sorano, Toulouse](#)
- EDITION n°5 - Printemps 2019
[Festival Printemps des Comédiens, Montpellier](#)
- EDITION n°4 - Printemps 2018
[Théâtre Jean Vilar, Montpellier](#)
- EDITION n°3 - Printemps 2017
[Lycée Charles Gide à Uzès](#)
- EDITION n°2 - Printemps 2017
[HTH CDN de Montpellier](#)
- EDITION n°1 - Printemps 2016
[Le Périscope, Nîmes](#)



EXTRAIT

« DIANE - Pourquoi y'a pas eu de révolte dans des camps ?

LA PROF – Alors, à votre avis ?

LOU – Ils avaient pas d'armes.

LA PROF – Oui... Autre chose ?

CLARA – Ben c'est impossible de se rebeller dans les conditions de vie d'un camp de concentration. Ils sont affamés, faibles, épuisés...

LA PROF – Oui, alors on peut nuancer, des révoltes, il y a eu. Mais certainement peu puisque les prisonniers n'avaient généralement aucune expérience de militant ou de soldat, ils provenaient de tous les pays d'Europe, qu'est-ce que ça veut dire ? Et bien ils parlaient des langues différentes et ne se comprenaient pas entre eux. C'est pas surprenant que le germe de la révolte ait eu du mal à s'enraciner dans un tissu humain aussi détérioré, aussi instable ! Alors : la conclusion s'il vous plaît ?

NATHAN - Ben la conclusion, c'est qu'Hitler il était méchant.

LA PROF – Sérieusement, c'est ça votre conclusion ? Vous avez écrit Hitler : méchant ?! Allez-vous rasseoir, vous me fatiguez.

EVA – Madame, c'est quand qu'on aura les notes ?

LA PROF - C'est pas la note qui est importante là Eva.

EVA - Ben si, je travaille pour ça.

LA PROF - Ah bon ? Ne sois pas pressée, c'était pas brillant. Je vous les donnerai lundi.

PALOMA - Madame, je voulais vous dire un truc. Je prends la parole au nom de la classe : c'est vraiment trop chiant la seconde guerre mondiale...

ZOE – Ouais pourquoi on fait pas l'anarchie ? Faut faire péter le système!

AISHA – Carrément, ça fait deux ans on s'la tape la seconde guerre mondiale. On a fait le tour et compris le message, « on n'est pas prêt de recommencer ».

DIANE – Et puis le nazisme c'est vu et revu, on va pas retomber dans le panneau.

CAMILLE ET PALOMA – Madame Gadra, chapitre suivant !

LA PROF – Après tout ce qu'on a vu depuis deux semaines, c'est ce que vous croyez ? Vous pouvez pas tomber dans le panneau ? Vous êtes à l'abri de tout ça ? Allez, à demain.»

LE PROJET

La Troisième Vague est un spectacle participatif dans lequel des artistes professionnels et une classe de lycéen.nes amateur.rices partagent le processus de création, de l'écriture aux représentations.

La création s'appuie sur un canevas conçu en 2016 par la compagnie Le Cri Dévot et qui évolue à chaque nouvelle édition, par la rencontre avec la classe de lycéen.nes associée au projet. Il s'agit donc de mener une résidence en lycée puis une série de représentations (en lycée puis dans un théâtre). Lors des représentations, les élèves jouent « leur propre rôle », accompagnés au plateau par les 2 interprètes de la compagnie.

La pièce s'inspire de l'expérience réelle qu'un professeur. Ron Jones, mena dans les années 1960 aux Etat-Unis pour faire comprendre à ses élèves les mécanismes d'embrigadement des régimes totalitaires. Cette histoire vraie a inspiré Todd Strasser pour son roman La Vague, adapté au cinéma en 2008 par Dennis Gansel.

Le spectacle que nous proposons aujourd'hui s'appuie sur cette histoire mais également sur des témoignages d'élèves d'aujourd'hui, face à la question de l'embrigadement et aux totalitarismes. Le spectacle est traversé par la question du rapport que nous entretenons à l'Histoire. En ce sens, il intéresse les programmes scolaires de français, d'histoire, de philosophie et d'éducation civique.

LES ACTEURS & PARTENAIRES DU PROJET

- Un lieu culturel / il coproduit & programme (cession) les représentations publiques du spectacle au lycée et/ou au théâtre, prend en charge les droits d'auteurs et l'accueil compagnie, partenaire logistique et artistique (ouverture sur le territoire).
- Un lycée / il accueille et finance une partie de la résidence (selon accord avec le lieu culturel), accueille les premières représentations et le public, prêt et transport du décor (en partenariat avec le lieu culturel), transport des élèves (le cas échéant).
- Un.e professeur.e référent.e nommé.e en début de projet, qui accompagne le projet du début à la fin, organise avec la compagnie le planning des répétitions des élèves. En amont de la résidence, il peut préparer les élèves à la thématique (liste d'œuvre et de documents transmise par la compagnie).
- Les élèves : une classe de seconde, première ou de terminale, filière générale (aucune pratique théâtrale pré-requise).

MISE EN OEUVRE : COMMENT ÇA MARCHE ?

Deux semaines de résidence au lycée durant lesquelles le metteur en scène et les deux interprètes partagent le quotidien d'une classe. A travers des débats et des ateliers, ils enrichissent le canevas initial de la pièce de nouvelles idées et des paroles des élèves, généralement en classe entière, parfois en demi-groupe; plus quelques Les jeunes sont ensuite mis en scène, accompagnés dans la découverte du jeu théâtral.

A l'issue de cette résidence, une ou plusieurs représentations sont données dans l'établissement devant d'autres classes et les parents d'élèves, mais également du tout public. Dans un second temps des répétitions ont lieu sur le plateau du théâtre partenaire suivi d'une ou plusieurs représentations tout public (spectacle annoncé dans le cadre de la programmation tout public du théâtre).

- Idéalement, l'ensemble du projet doit se dérouler de façon « concentrée », sur trois semaines consécutives.
- Les horaires sont à adapter à l'agenda des élèves (pour la résidence au lycée) et habitudes du théâtre (pour les représentations finales).
- Les interventions au lycée sont menées en présence d'un.e professeur.e (le professeur.e référent.e ou un autre), prises sur des heures de cours, en classe entière ou demi-groupe.
- En moyenne 4h/jour d'ateliers - répétition avec les élèves. Journées banalisées entièrement sur la fin de la résidence et pour les représentations au théâtre.

DÉROULEMENT DU PROJET

Préalable : 1 réunion préparatoire entre la compagnie (metteur en scène & administratrice de production), l'organisateur.rice et le lycée (professeur.e référent.e + direction)

2 semaines consécutives au lycée

- Première semaine : 4 heures par jour avec la compagnie (recherche documentaire, débats, écriture, exercices théâtraux), classe entière. (Lundi, mardi, mercredi, jeudi et vendredi.)
- Deuxième semaine : 4 heures par jour avec la compagnie en classe entière (ou demi groupe). Lundi, mardi, mercredi, jeudi, journée banalisée le vendredi pour une générale devant d'autres classes au sein du lycée.

3 jours dans le théâtre partenaire

- Jour -1 : livraison du décor (tables & chaises du lycée au théâtre) / prémontage par équipe du théâtre / arrivée compagnie
- Jour 1 : réglages techniques le matin, arrivée des élèves 14h: répétitions & générale.
- Jour 2 : arrivée des élèves vers 12h / scolaire vers 14h + tout public vers 20h. Démontage à l'issue de la représentation.

CONDITIONS D'ACCUEIL

- Hébergement hors établissement scolaire pour 3 artistes en Airbnb ou Hôtel.
- 1 personne supplémentaire (régisseur compagnie) pour la période au Théâtre.
- Indemnisation forfaitaire pour les repas du soir et weekend + les petits déjeuners de l'équipe artistique durant la période au lycée (voir devis).
- Repas du midi à la cantine durant la résidence en lycée.
- Repas pris en charge directement par l'organisateur pour la période au théâtre.

BESOINS TECHNIQUES AU LYCEE

Les conditions d'accueil sont précisées dans le devis.

- Version du spectacle « in situ », le choix du lieu peut se faire à l'occasion d'un repérage & d'une rencontre avec les équipes du lycée, l'année précédent le projet.
- La jauge et les besoins techniques seront déterminés selon le choix précis du lieu ; mais à priori sur ces représentations, l'équipe est quasiment autonome sur la régie.
- Il faut une salle équipée d'un Vidéo Projecteur (avec shutter), dans laquelle on peut faire le noir, et une petite sono. En fonction des équipements disponibles sur place ou pas, la compagnie peut apporter son propre matériel (nous consulter).
- En outre, durant la résidence la compagnie aura besoin de :
 - faire des photocopies du texte
 - une salle de travail à disposition (type salle d'étude...)
 - cartes de cantine
 - jeux de clés

BESOINS TECHNIQUES AU THEATRE

- Fiche technique ci-jointe, à adapter en fonction des évolutions du spectacle (écriture avec les élèves) & du lieu d'accueil des représentations.
- Important : transport des élèves et du décor : pour les représentations au théâtre, il faut que le lycée prête autant de chaises et bureau qu'il y a d'élèves participant au projet (environ une trentaine) + 1 bureau et chaise de professeur.
- Le transport aller-retour de ce décor doit être organisé par le théâtre et le lycée, la compagnie ne peut pas s'en occuper.
- Autorisations - Droits à l'image
L'équipe pédagogique du lycée et/ou la direction doivent s'occuper d'informer les parents d'élèves de la nature du projet (un courrier pourra être préparé avec l'aide de la compagnie) et d'obtenir les autorisations de droit à l'image des élèves (en cas de photos / captation du spectacle).





LE CRI DÉVOT

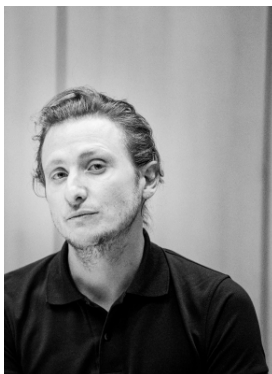
La compagnie est créée en 2011 à Montpellier par un collectif de jeunes acteurs issu.e.s du Conservatoire et de l'université Paul Valéry, qui en constituent encore aujourd'hui le noyau dur. En 2015-16, elle bénéficie d'un conventionnement du CD de l'Hérault qui lui permet de se structurer et de créer son premier spectacle professionnel (Vivarium). Après deux créations remarquées dans le paysage culturel local (Diptyque Mémoire & Résistance et La Troisième Vague, toujours diffusées à ce jour), elle obtient en 2018 un conventionnement de la Région Occitanie et devient compagnie complice des Scènes Croisées de Lozère – Scène conventionnée d'intérêt national « Art en territoire ». En 2020 elle devient compagnie associée à la Scène Nationale d'Albi-Tarn.

Le Cri Dévot crée ses spectacles sous le signe de la rencontre. Un environnement spécifique, hors des salles de répétition, constitue toujours le point de départ de nos créations. Durant ces immersions, nous enrichissons nos points de vue et nous suscitons la curiosité – voire la participation – des habitant.e.s, élèves, usagers... De cette façon, nous nous éloignons de nos réponses trop hâtives et pouvons pleinement expérimenter une œuvre devenue collective. Les projets de territoires et les créations partagées ont ainsi pris une place centrale dans le développement artistique de la compagnie, sans pour autant renoncer à constituer un répertoire théâtral propre à l'équipe professionnelle et dont la diffusion s'inscrit dans la durée. Les deux champs d'expérimentation se conjuguent dans des cycles de création de plusieurs saisons. Ce répertoire pluriel nous permet d'imaginer et d'initier des parcours artistiques qui s'inscrivent sur un territoire donné et s'élaborent en coopération avec les structures partenaires.

Les thématiques traversées dans les différents projets interrogent la mémoire intime et collective, les évolutions sociales ou les grands événements historiques et leurs impacts sur les trajectoires de vie. Autrement dit, la construction de soi à l'intérieur de la famille, d'un territoire ou d'une génération/époque ; les rapports entre la petite et la grande Histoire.

La démarche artistique se teinte de la matière documentaire et sociologique qui l'a nourrie. Les écritures de plateau trouvent naturellement une place de prédilection dans nos projets, de même que les écritures du réel et les adaptations de textes littéraires (romans, essais)... L'esthétique des spectacles se veut contemporaine, pluridisciplinaire et pop'. Au fil des créations, le recours à la vidéo et aux univers sonores interprétés en live s'accroît, donnant lieu à des spectacles de plus en plus hybrides (La femme de la photo, #generation(s)). En lieux non dédiés, la compagnie interroge la place des spectateur.ice.s et joue de la proximité complice qu'elle instaure entre les interprètes et le public (Diptyque Mémoire et résistance, Les Instantanés...). Soucieuse de réinterroger sans cesse et d'inventer toujours d'autres formats de diffusion, la compagnie expérimente à plusieurs reprises des créations en espace public (Notre Empreinte, Save the date!), mais se dirige essentiellement vers la création en lieu non dédiés ou en salle. Des spectacles tout public, avec une attention particulière en direction du public adolescent, et un premier projet jeune public à partir de 2023.

L'ÉQUIPE ARTISTIQUE



MISE EN SCENE // Formé au Conservatoire d'Art Dramatique de Montpellier en 2007 et diplômé d'un master d'études théâtrales à l'Université Montpellier III, Camille DALOZ fonde en 2011 la compagnie Le Cri Dévot et mène plusieurs cycles de création autour de réécritures mythologiques, de la mémoire collective et plus récemment et de la construction identitaire et sexuelle. En inscrivant la diffusion de ses spectacles en région et à l'échelle nationale et européenne, la compagnie poursuit son travail de valorisation des écritures contemporaines. Les projets d'immersion et d'infusion lui permettent de créer des temps de rencontres conviviales et artistiques. Les paroles collectées deviennent indispensables dans le processus de création de la compagnie. C'est ainsi qu'il s'adapte et invente toujours de nouvelles articulations autour d'une thématique pour s'affranchir des modèles de diffusion classiques. Il poursuit également son travail de comédien avec la compagnie Provisoire (Julien Guill) et Les Arts Oseurs (Périne Faivre).



INTERPRETATION // Formé à Montpellier, avec le Baril, il co-signe dès 2012 la mise en scène des Chaises de Ionesco et participe à la conception de Dis Moi l'Histoire, projet intergénérationnel entre EPHAD & lycée. Il est à l'écriture et à la dramaturgie de la prochaine création Eponges. Avec Le Cri Dévot il joue dans Ci-Gît, Mémoire & Résistance, La Femme De La Photo et dans Vivarium et La Troisième Vague, pièces dont il est co-auteur. Il écrit et interprète Alexandre, texte inspiré par la démarche auto-socio-biographique d'Annie Ernaux. Avec CO-BOY, Cie soutenue par le programme LEADER de l'UE, il joue dans une conférence gesticulée sur la restauration de la biodiversité. Il met en scène le projet Risque, avec Le Kiasma de Castelnau le Lez, dans lequel il aborde avec les jeunes en option théâtre, le dérèglement climatique. 2022 marque la création de la cie En Transition avec laquelle il mettra en scène le spectacle ENFIN, fable écologique d'anticipation.



INTERPRETATION // Après un double cursus entre la section initiation du Conservatoire National d'Art Dramatique de Montpellier et une licence d'art dramatique à l'Université Paul Valéry, Emmanuelle Bertrand intègre la compagnie Le Cri Dévot dès sa création en 2011. Le Cri dévot développe ses projets artistiques autour d'immersions participatives et de créations partagées. Elle poursuit encore aujourd'hui le développement de la compagnie comme comédienne, conceptrice et collaboratrice artistique. Après plusieurs participations aux écritures collectives de la compagnie (La Troisième vague, Vivarium, Notre Empreinte) Imperméable est une première incursion dans le monde de l'écriture.

RÉPERTOIRE

• En production

2025 - EDDY, variation théâtrale et musicale d'après le roman d'Edouard Louis.

2024 - IMPERMEABLE, portrait autobiographique théâtral d'Emmanuelle Bertrand.

2023 - DEVENIR PHILOSOPHE, contes philosophiques jeune public de Marie Reverdy.

• En diffusion

2022 - #GENERATION(S), virée express dans les pensées adolescentes d'aujourd'hui.

2020 - LA FEMME DE LA PHOTO, création d'après *Les Années* d'Annie Ernaux.

2019 - LES INSTANTANÉS, récits de vies autobiographiques et d'après Annie Ernaux.

2017 - DIPTYQUE MÉMOIRE ET RÉSISTANCE, récits tout terrain sur la déportation.

2016 à 2024 - LA TROISIEME VAGUE, création partagée sur les systèmes totalitaires.

• Précédemment

2017 - NOTRE EMPREINTE, création partagée sur la mémoire collective.

2016 - VIVARIUM, écriture collective sur la métamorphose adolescente.

2015 - TROIS OMBRES, d'après le roman graphique de Cyril Pedrosa.

2013 - CI-GIT ! d'après *La Mastication des Morts* de Patrick Kermann.



CONTACTS

lecridevot@gmail.com / www.lecridevot.org
Camille Daloz / **Artistique** • 06 86 59 21 45
Léna von Braun / **Production** • 06 63 00 25 34
Margaux Decaudin / **Diffusion** • 07 85 60 12 56