

le G*n* DÉVOT

#GENERATION(S)

Une virée express dans les pensées adolescentes d'aujourd'hui

B ——— E Spectacle LAURÉAT
s p e c t de l'appel à projet européen
A — C — T BE spectACTive 2 ! (2020-22)
i — v — e — !

CRÉATION 2022

L'ÉQUIPE ARTISTIQUE

MISE EN SCÈNE • Camille Daloz & Alexandre Cafarelli
ECRITURE & CONCEPTION • Alexandre Cafarelli, Camille Daloz & Bastien Molines.
AVEC • Bastien Molines (jeu) & Allister Sinclair (création sonore live)
COLLABORATION ARTISTIQUE • Jérémy Cateland & Emmanuelle Bertrand
CRÉATION LUMIERE & VIDÉO • Paolo Sclar & Christophe Mazet
CONCEPTION CUBE • Sophie Thomas & Etienne Begue (©VaisseauMère)
PRODUCTION & DIFFUSION • Léna von Braun & Margaux Decaudin
COSTUME ASTRONAUTE • Mylène Gardel & Solange Nourigat (La Costumotek)
TRADUCTION FRANCAIS / ANGLAIS • Emilie Blumberg
CONSEILS ELECTRONIQUES • Pierre Kolle
DUREE • 1h10 à partir de 12 ans
FORMAT • frontal pour salles ou espaces non dédiés.

PARTENAIRES

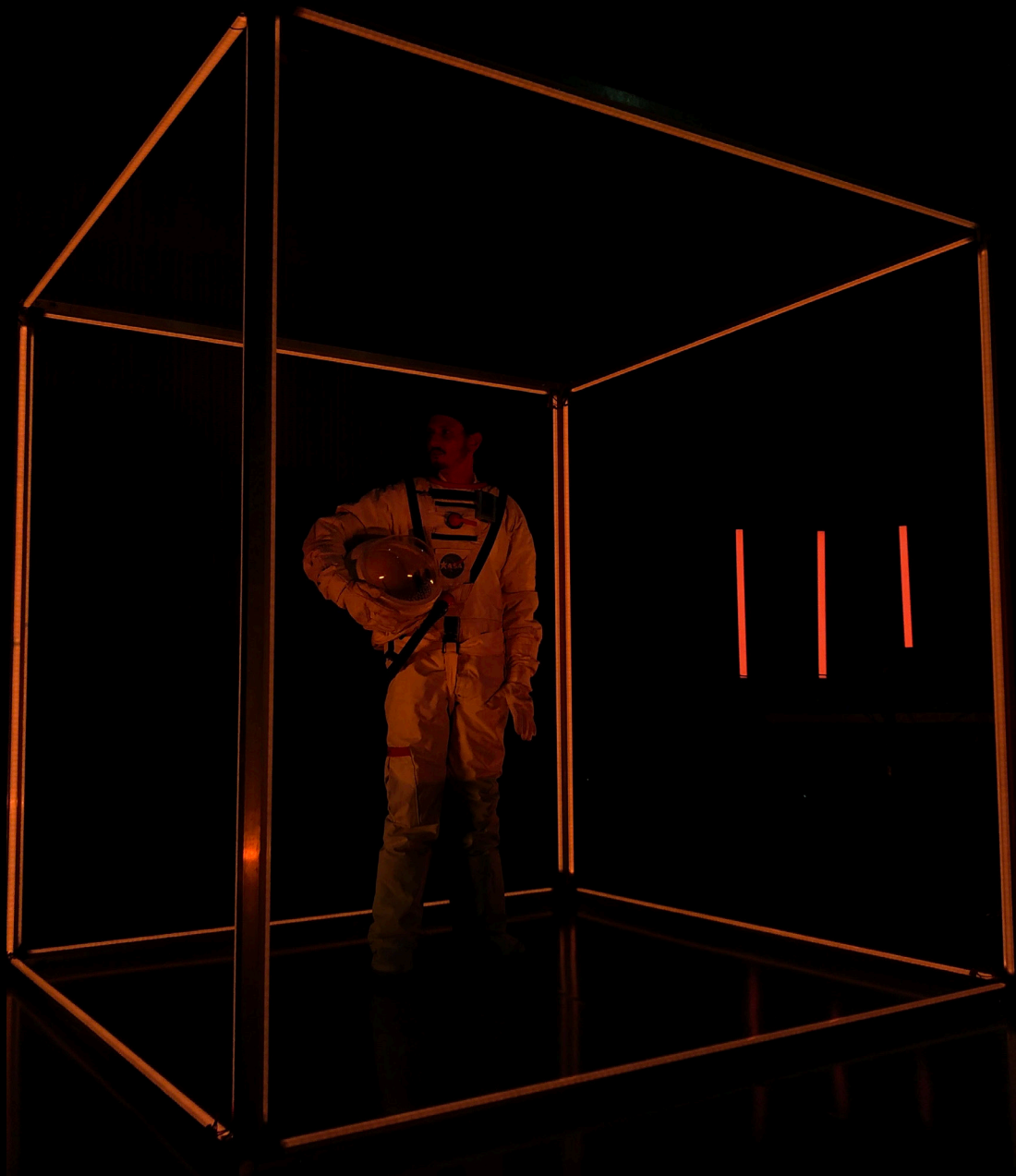
PRODUCTION • Le Cri Dévot, compagnie conventionnée par la Région Occitanie.

EN PARTENARIAT AVEC • Occitanie en Scène, *agence de développement des arts vivants en Occitanie dans le cadre du projet européen Be SpectACTive 2!** porté par Kilowatt Festival (Italie) Gothenburg Dance and Theatre Festival (Suède) International Theatre Festival Divadelná Nitra (Slovaquie) Théâtre du Grand-Rond à Toulouse, Derrière le Hublot *scène conventionnée d'intérêt national art en territoire à Capdenac*, Le Périscope *scène conventionnée art et création à Nîmes*, L'Albarède CC des Cévennes Gangeoise et suménoise Ganges, Mélando *théâtre de rue participatif et in situ à Notre Dame de Londres* et L'Atelline *lieu d'activation art en espace public à Juvignac*.

COPRODUCTION • Le Parvis *scène nationale de Tarbes - Pyrénées*, SNA *scène nationale d'Albi-TARN*, Les Scènes Croisées de Lozère *scène conventionnée d'intérêt national art en territoire*, Le Kiasma *Ville de Castelnaud-le-Lez*, Printemps des Comédiens (Warm Up) Montpellier.

AIDES A LA CREATION • DRAC Occitanie, Ville de Montpellier, conseil départemental de l'Hérault et SPEDIDAM.
SOUTIEN • Accueil en Studio Libre - Théâtre des 13 vents CDN de Montpellier, La Bulle Bleue.

* realized in the framework of Be SpectACTive! - CapoTrave/Kilowatt (IT), Artemrede (PT), Bakelit Multi Art Center (HU), Brut (AT), Buda Kunstencentrum (BE), Cafè de las Artes Teatro (ES), Domino (HR), Divadelná Nitra(SK), Dublin theatre festival (IE), Göteborgsstadss, kulturförvaltning/ Storateatern (SE), Institution Student Cultural Centre (RS), Occitanieen scène languedoc-roussillon (FR), PlesniTeater Ljubljana (SI), Tanecpraha (CZ), Teatrul national RaduStanca (RO).



L'HISTOIRE

Propulsé dans un voyage spatio-temporel, un mystérieux explorateur parcourt les mondes intérieurs de toute une génération. Aux commandes de sa navette spatiale, il lève le voile sur ce que nous ne serions pas censé.es savoir ou entendre des adolescent.es. Quels sont les rêves, les fantasmes, les grondements de ces êtres insaisissables ? #GENERATION(S) est une percée sensible dans le labyrinthe des pensées adolescentes d'aujourd'hui.

CALENDRIER

Résidences d'immersion internationales / Parcours européen BE SpectACTIVE 2 ! :

Mars 21 : travail préparatoire aux résidences d'immersion - L'Atelline
25 octobre 21 au 4 novembre 21 : Labo 1 / Kilowatt Festival (Italie)
11 au 21 avril 22 : Labo 2 / Gothenburg Dance and Theatre Festival (Suède)
25 avril au 7 mai 22 : Labo 3 / International Theatre Festival Divadelná Nitra (Slovaquie)

Résidences de création :

25 au 29 janvier 21 : Résidence d'écriture / conception à l'Albarède (Ganges)
Décembre 21 à mars 22 : workshop avec L'Atelline (Juvignac)
Mars 22 : atelier construction décors Les 13 Vents CDN (Montpellier)
16 mai au 21 mai 22 : Scène Nationale d'Albi-TARN (plateau / musique)
du 06 au 12 juin 22 : maquette - WARMUP au Printemps des Comédiens
13 mai au 08 juin 22 : Résidence - La Bulle Bleue (Montpellier)
13 au 16 juin 22 : Résidence - L'Atelline (Montpellier)
13 mai au 08 juin 22 : Résidence - La Bulle Bleue (Montpellier)
04 juillet au 09 juillet 22 : Le Kiasma - (Castelnau-le-Lez)
09 au 13 juillet 22 : L'albarède (Ganges) - avant première
12 au 23 septembre 22 : Le Parvis Scène Nationale Tarbes - Pyrénées - résidence de finalisation - 10 jours

Diffusion passée :

13 juillet 2022. L'albarède. Meeting Européen Be SpectACTIVE ! Ganges. (34)
23 septembre 2022 - Le Parvis, Scène Nationale de Tarbes Pyrénées (65)
28 octobre 2022 - Théâtre d'O - Montpellier (34)
1er décembre 2022 - Le Parvis, Scène Nationale de Tarbes Pyrénées (65)
2 décembre 2022 - Le Parvis, Scène Nationale de Tarbes Pyrénées (65)
19 janvier 2023 - Théâtre des 4 saisons - Gradignan (33)
1er et 2 février 2023 - SNA Scène Nationale d'Albi - Tarn (81)
14 avril 2023 • Le Kiasma, Castelnau-Le-Lez (34) - 19h

A venir

du 7 au 24 juillet à 19h40 • La Manufacture. Festival OFF Avignon. (84)
Automne 2023 • Espace Georges Brassens. Mélando. Saint-Gély-du-fesc (34)
2 février 2024 • Théâtre Jacques Coeur. Lattes (34)
Printemps 2024 • Scènes Croisées en Lozère. SC Arts en Territoire. Marvejols. (48)
29 mars 2024 • Scène de Bayssan - Béziers (34)



« À l'apparition des premières lueurs du jour sur les collines de la Città di Castello, si le soleil viendra percer l'horizon de la Grande Motte et taper sur les barres d'immeubles de Nitra, la majeure partie de la Suède quant à elle, baignera encore dans l'obscurité. Il faudra attendre 11h48 pour profiter d'une faible lumière d'hiver durant quelques heures avant de replonger dans une nuit totale. Mis à part les données fiables de cette éphéméride, voici le déroulement probable de cette journée pour qui la vivra. »

Extrait #GENERATION(S)

GENESE DU PROJET

Créé en 2011 à Montpellier, Le Cri Dévot explore les écritures contemporaines sous le signe de la rencontre. L'immersion dans un environnement spécifique, hors des salles de spectacle, constitue toujours le point de départ de nos créations. Durant ces immersions, nous enrichissons nos points de vue et nous suscitons la curiosité des habitants, élèves, usager.es... Les projets de territoire et les créations partagées ont ainsi pris une place centrale dans le développement artistique de la compagnie. La coécriture avec les participant.e.s, la collecte de paroles documentaires sont de précieux outils dans la conception de nos spectacles. Le passage par des lieux aux tailles et aux moyens techniques très variables nous invite à créer des spectacles facilement adaptables, qui peuvent davantage correspondre aux besoins des territoires ne disposant pas de lieux dédiés.

Depuis 2017, la compagnie s'intéresse à la notion de mémoire collective à travers un projet intergénérationnel intitulé «Save the date!». Inspirés par l'oeuvre littéraire d'Annie Ernaux, et en particulier son roman *Les Années*, nous arpentons différents territoires avec des projets participatifs (créations éphémères avec des habitant.es, collecte de témoignages, ateliers artistiques...).

C'est dans ce cycle artistique que nous avons commencé à développer *#generation(s)*. Un projet mené avec plusieurs groupes de jeunes issu.es de tous milieux sociaux et de différents territoires, sous forme de laboratoires artistiques. En juillet 2020, après plusieurs phases de sélection et face à 80 projets présélectionnés, nous sommes lauréats de l'appel à projet BE SpectACTtive 2 ! : un projet de coopération européenne cofinancé par le programme Europe Créative, dédié au développement des pratiques participatives dans le spectacle vivant, notamment en impliquant les citoyen.ne.s dans la programmation ou dans des processus de création (comités de spectateur.rice.s, démarches participatives, résidences en immersion au sein des territoires...). Cette sélection nous a permis de mener un projet de création basé sur un processus participatif, via la mise en place de quatre résidences d'immersions internationales : en Slovaquie, Italie, Suède et en France.

Le spectacle créé sera ensuite accueilli en diffusion dans le réseau européen. C'est l'occasion de passer de l'expérimentation première des laboratoires à la mise en place d'un véritable processus de création d'un nouveau spectacle.

COMMENT REPRÉSENTER LES PENSÉES ADOLESCENTES DE LA GÉNÉRATION Z ?

#GENERATION(S) – LE VOYAGE

Posé là, au centre du plateau, un cube. Peut-être la carcasse métallique d'un vaisseau spatial abandonné. A peine plus loin, et donc à des dizaines de milliers de kilomètres, un centre de contrôle occupé par un ingénieur aux manettes d'une console musicale. Un astronaute apparaît et amorce l'engin pour tenter d'en comprendre le fonctionnement. S'incarnent alors à travers lui les voix de multiples figures adolescentes.

Deux voyages se dessinent en simultané : une épopée spatiale et une traversée de l'adolescence. Les étapes de ce voyage spatio-temporel — décollage, vol habité, perturbations — sont percutées par des fragments d'histoires tout à la fois singulières et communes, l'ensemble porté par une nuée de sons électroniques et des vidéoprojections fantasmagoriques.

Avec #generation(s), nous proposons une virée express d'une heure et dix minutes dans les pensées effervescentes des jeunes d'aujourd'hui. Qui parle ? L'astronaute ? Des adolescent.es ? L'acteur ? Ces individus incarnés par le même interprète se croisent pour mieux faire ressentir leurs dérèglements intérieurs. Un temps de bouleversements physiques et psychiques, un itinéraire jonché d'épreuves inévitables, une expérience potentiellement risquée, un endroit où l'on ne touche plus terre, où l'on se pose plus de questions que l'on obtient de réponses. Après tout, c'est bien ça l'adolescence ?

#GENERATION(S) – L'ÉCRITURE

Le texte retranscrit les états émotionnels, parfois contradictoires, des adolescent.es. Chaque séquence explore une thématique forte à travers des histoires et des personnages divers et variés. Ici, on alterne entre plusieurs pronoms personnels (« je », « tu », « il/elle », « on », « elles/ils ») comme autant d'indices pour brouiller les pistes de genre, croiser les parcours de vie et questionner ces êtres en mutation. Ce n'est pas l'histoire d'un.e adolescent.e idéal.e que nous donnons à voir. Au contraire, #generation(s) dévoile des parcelles de jeunes aux origines, sociales, culturelles, géographiques différentes... Cette écriture collective est nourrie de nos rencontres avec les ados mais également de nos propres expériences d'anciens adolescents. Toutes les paroles récoltées et rapportées nous ont permis, au plateau comme en discussion, de faire apparaître la figure de l'astronaute, personnage principal de ce spectacle dont on laisse volontairement le trouble sur sa véritable identité : est-ce un adulte qui se souvient de son passé ? un enfant qui joue à être un astronaute ? Ou bien encore un véritable professionnel parti en mission.

L'écriture est brute, éclatée et percutante ; le texte est teinté d'éléments de langage qui leur sont propres. Pas de poétisation ni de discours moralisateur. L'écriture flirte avec des dénominateurs communs tout en s'attachant aux détails du quotidien qui nous font dire silencieusement «on est tou.tes passé.es par là.»

Derrière ces situations quotidiennes, #generation(s) aborde des thématiques intimes : l'amour, l'amitié, la sexualité, la peur de l'inconnu, la relation aux parents, l'isolement, le désir naissant, l'avenir, la perte d'un être cher, la construction du souvenir... Le tout étroitement lié à des sujets de société actuels : libération de la parole, consentement, guerre en Ukraine, pandémie, dérèglement climatique... Grâce à cette écriture polymorphe, l'adolescence est représentée dans toute sa complexité, avec ses obstacles, ses malaises, ses premières fois, ses doutes et ses fantasmes.

#GENERATION(S) – LA SCÉNOGRAPHIE

Le cube, atemporel et mystérieux, a une double fonction. Il représente l'espace mental de l'adolescence et un vaisseau spatial. Ainsi, d'une séquence à l'autre, l'interprète (Bastien Molines) se réfugie dans une chambre, libère son corps dans une boîte de nuit ou observe le monde depuis sa navette... Véritable objet hybride, esthétique et futuriste, le cube suggère des situations plus qu'il ne les impose. A l'image d'un.e adolescent.e, cette installation plastique, sonore et visuelle est en constante mutation. La scénographie conçue par Sophie Thomas & Etienne Begue (collectif Vaisseau Mère) est associée à la création sonore d'Allister Sinclair et la création vidéo de Paolo Sclar pour y donner rythme, couleurs et mouvements.

#generation(s) invite chaque jeune à se sentir moins seul.e et chaque adulte à lever le voile sur sa propre adolescence, enfouie ou dissimulée quelque part.

Camille Daloz
Alexandre Cafarelli

#GENERATION(S) – LUMIÈRE & VIDÉO.

En rencontrant l'idée du cube sans face, élément métallique froid, tranchant, épuré, mi-ancré mi-aérien... Est venue l'envie de l'adoucir et de l'enrichir. Cette structure tellement ouverte et pourtant si enfermante appelait à se remplir et à disparaître.

C'est en utilisant des technologies originellement prévues pour construire des écrans vidéo que je l'ai adapté en TV tridimensionnelle, capable de s'animer comme une constellation de pixels flottants. Associée aux techniques de mapping vidéo, cette structure lumineuse a su ouvrir la porte qui sépare les domaines de la vidéo et de l'éclairage spectacle afin d'offrir un paysage hybride qui invite le spectateur à se détacher des volumes, reliefs et perspectives.

La vidéo projection, pensée elle-même comme une forme de lumière complexe, vient épouser ce cube en lui "partageant allégrement certains de ses pixels". Jamais figurative, didactique ou documentaire, elle offre les textures et les grains d'une toile peinte pourtant absente. Que ses supports soient la fumée, le corps ou le sol, cette vidéo se refuse à se laisser emprisonner par un écran cinématographique. Elle remplit et dépasse ainsi les devoirs de la lumière de scène : cacher, dévoiler et teinter.

Les infinies possibilités qu'offre ce dispositif ont permis au fur et à mesure de la création de laisser émerger les couleurs et les rythmes du spectacle. Habitué au travail de mise en image musicale, j'ai laissé l'univers sonore d'Allister Sinclair prendre forme et l'univers visuel se préciser à la rencontre du texte et du comédien. Dans la volonté de réduire encore davantage les distances entre les disciplines présentes au plateau, nous avons développé un système "connecté" où la musique, la voix, la lumière et la vidéo dialoguent informatiquement afin de diffuser une expérience unique et organique.

Paolo Sclar

#GENERATION(S) – L'UNIVERS SONORE.

Véritable fil conducteur du spectacle, ma création sonore accompagne tantôt des bribes d'histoires, tantôt vient bousculer l'ordre narratif pour s'imposer à la scène et nous plonger dans une écoute immersive. Cet univers mêle bruitages et ambiances sonores abstraites à de la musique électronique parfois pop, parfois noise ; un univers en tension entre nappes, mélodies douces et atmosphères parfois violentes voire agressives, se nourrissant de codes sonores du cinéma SF des années 50 à 80, de synthpop et dance music des années 80 en passant par de la techno industrielle. Une musique qui serait une déambulation dans le cerveau en suractivité et survolté d'un.e adolescent.e. Ainsi mis à distance des références trop calquées sur la culture pop de ces dernières années, notre propos s'universalise et donne une dimension transgénérationnelle au spectacle.

Allister Sinclair



APRES #GENERATION(S) : « FLASH ! » UNE CREATION ÉCRITE ET JOUÉE PAR DES ADOS.

Aujourd'hui des laboratoires participatifs avec des adolescent.e.s se poursuivent autour de la diffusion du spectacle de la compagnie, en co-construction avec nos partenaires organisateurs. En s'appuyant sur le protocole de rencontre et de création développé par la compagnie durant le parcours européen, ils donnent lieu en seulement quelques jours d'ateliers-répétitions à des créations partagées in situ et éphémères qui placent la prise de parole des jeunes au premier plan. Les adolescent.es y expérimentent autant l'écriture que le jeu, et nous dévoilent avec courage et sincérité leurs questionnements intimes et leurs regards sur le monde qui les entoure.

>>> N'hésitez pas à nous contacter directement pour obtenir davantage d'informations (contenu, volume horaire, conditions techniques et financières).



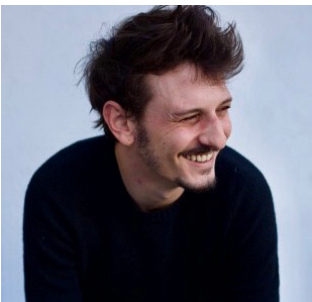
L'ÉQUIPE ARTISTIQUE



ECRITURE & MISE EN SCENE // Formé au Conservatoire d'Art Dramatique de Montpellier en 2007 et diplômé d'un master d'études théâtrales à l'Université Montpellier III, Camille DALOZ fonde en 2011 la compagnie Le Cri Dévot et mène plusieurs cycles de création autour de réécritures mythologiques, de la mémoire collective et plus récemment et de la construction identitaire et sexuelle. En inscrivant la diffusion de ses spectacles en région et à l'échelle nationale et européenne, la compagnie poursuit son travail de valorisation des écritures contemporaines. Les projets d'immersion et d'infusion lui permettent de créer des temps de rencontres conviviales et artistiques. Les paroles collectées deviennent indispensables dans le processus de création de la compagnie. C'est ainsi qu'il s'adapte et invente toujours de nouvelles articulations autour d'une thématique pour s'affranchir des modèles de diffusion classiques. Il poursuit également son travail de comédien avec la compagnie Provisoire (Julien Guill) et Les Arts Oseurs (Périne Faivre).



ECRITURE & MISE EN SCENE // Formé à Montpellier, avec le Baril il co-signe dès 2012 la mise en scène des Chaises de Ionesco et participe à la conception de Dis Moi l'Histoire, projet intergénérationnel entre EPHAD & lycée. Il est à l'écriture et à la dramaturgie de la prochaine création Eponges. Avec Le Cri Dévot il joue dans Ci-Gît, Mémoire & Résistance, La Femme De La Photo et dans Vivarium et La Troisième Vague, pièces dont il est co-auteur. Il écrit et interprète Alexandre, texte inspiré par la démarche auto-socio-biographique d'Annie Ernaux. Avec CoBOY, Cie soutenue par le programme LEADER de l'UE, il joue dans une conférence gesticulée sur la restauration de la biodiversité. Il met en scène le projet Risque, avec Le Kiasma de Castelnau le Lez, dans lequel il aborde avec les jeunes en option théâtre, le dérèglement climatique. 2022 marque la création de la cie En Transition avec laquelle il mettra en scène le spectacle ENFIN, fable écologique d'anticipation.



INTERPRETATION // Bastien MOLINES est un comédien et performeur basé à Marseille. Formé à l'ENSAD de Montpellier de 2007 à 2009, il entame, à sa sortie, des études de sociologie et obtient un diplôme de Master 2 à l'Université Paul Valéry Montpellier III. En 2011, il intègre la compagnie Le Cri Dévot avec laquelle il poursuit son activité. Il est également danseur au sein de Poptité Mobilis, compagnie fondée suite à un atelier de 3 ans de recherche et création en danse contemporaine au CCN de Montpellier. Il est actuellement en préparation d'un solo de danse avec le chorégraphe franco britannique Andrew Graham et et tournera à l'hiver sous la direction de Raphaëlle Petit-Gille pour le film « Brigade ».



MUSICIEN LIVE et INTERPRETE // Allister SINCLAIR vit et travaille à Montpellier, en tant que musicien électronique et plasticien. En 2013, il obtient un master 2 à l'École d'Arts de Paris-Cergy, après avoir concentré ses recherches sur la musique aléatoire et algorithmique, et interrogé les codes liés à la diffusion et à la réception de la musique. Il a travaillé sur des installations sonores interactives au sein de la compagnie de danse contemporaine et performance Dodescaden pendant plusieurs années, et a jusqu'à ce jour composé et interprété des pièces sonores pour la compagnie de théâtre Le Cri Dévot. Ce travail de recherche s'inscrit dans ses collaborations mais aussi dans ses projets solo, dont un projet électro qui se veut dancefloor et bruitiste-concret en même temps et qui porte son nom.

CREATEUR LUMIERE ET SCENOGRAPHE // Professionnel autodidacte depuis trente ans, Christophe MAZET se consacre au travail de l'éclairage. Il collabore avec de nombreuses formations musicales avec lesquelles il crée les lumières et part exercer sa profession sur différents continents avec des groupes comme Rinôcèrose, Etienne de Crécy, Alex Gopher, Souad Massi, Les Négresses vertes, Enzo Enzo, Kent... Son approche singulière de la lumière l'amène au théâtre, où il collabore avec de nombreux metteur.se.s en scène. Par ailleurs, il réalise des scénographies en collaborant avec Jacques Allaire, Bruno Geslin, ainsi que nombreuses formations de musique actuelles. En danse, il travaille avec Mathilde Monnier, Didier Théron, Laura Demangel... En 2009, il se forme à la conception lumière architecturale, muséo- graphique, ainsi que sur le travail de l'ergonomie visuelle. Il crée la société MB Concept Light spécialisée dans l'éclairage architectural et muséographique. Il s'engage sur des missions d'éclairages pérennes telles que la mise en lumière de galeries d'expositions et de lieux publics. Parallèlement il intervient dans le cadre de la formation professionnelle auprès d'organismes régionaux et nationaux. Son travail depuis toujours s'attache à trouver la lumière juste pour chaque projet, celle qui donne du sens.

CREATEURS LUMIERE ET SCENOGRAPHE // Sophie THOMAS et Étienne BÈGUE sont deux artistes transdisciplinaires, producteurs de musiques électroniques et créateurs d'événements au sein de l'association Linge et Sons et fondateurs de la maison de production à 360° Vaisseau Mère dont ils ont la direction artistique. Ils conçoivent ensemble les scénographies des spectacles musicaux qu'ils accompagnent et produisent : scénographie d'expositions du label Linge Records. Nouvelle création du spectacle de l'artiste Töfie, ; dispositif scénographique d'une cabine de streaming vidéo mobile dans le cadre de la programmation du Cube (soutenu par le CNM et le contrat de filière DRAC et Région Occitanie, CRAC Occitanie...

VIDEASTE LIVE // Paolo SCLAR débute comme technicien plateau et lumière dans de petites compagnies parisiennes en 2009. Il suit en 2013 un stage de lumière auprès de Camille Enault (Comédie Française) et intègre les Voyageurs Sans Bagages. En 2015, il développe des compétences de VJing, vidéo mapping et conception d'installations audiovisuelles puis tourne avec plusieurs compagnies en France et au festival d'Avignon. Il intègre l'entreprise ID Scènes avec qui il participe à des installations, mappings architecturaux et plateaux streaming et devient en 2020 formateur en diffusion vidéo au centre TSV de Castelnau-le-Lez où il conçoit des modules destinés aux techniciens, régisseurs de tournée et régisseurs vidéo. Paolo est aujourd'hui régisseur du spectacle Mamma, sono Tanto Felice d'Immersion Nomade, régisseur vidéo au festival Printemps des Comédiens et des spectacles Les Champs Magnétiques du collectif l'Émoi Sonneur et La Femme de la Photo de la Compagnie Le Cri Dévot, tous encore en tournée.

COLLABORATEUR ARTISTIQUE // Jérémy CATELAND suit une formation théâtrale au Conservatoire Régional d'Art Dramatique de Perpignan en 2003 pour une formation classique en parallèle d'une formation théâtrale au Conservatoire National de région de Montpellier. Il apparaît régulièrement dans des séries et fictions tournées en région et collabore ponctuellement avec France 4 pour animer des émissions de voyage. En 2019, il travaille avec Agathe Arnal et la Cie Délit de façades pour la tournée hors les murs du spectacle «En Apnée».

COLLABORATRICE ARTISTIQUE // Emmanuelle BERTRAND. Après un double cursus entre la section initiation du Conservatoire National d'Art Dramatique de Montpellier et une licence d'art dramatique à l'Université Paul Valéry, Emmanuelle Bertrand intègre la compagnie Le Cri Dévot dès sa création en 2011. Le Cri dévot développe ses projets artistiques autour d'immersions participatives et de créations partagées. Elle poursuit encore aujourd'hui le développement de la compagnie comme comédienne, conceptrice et collaboratrice artistique. Après plusieurs participations aux écritures collectives de la compagnie (La Troisième vague, Vivarium, Notre Empreinte) Imperméable est une première incursion dans le monde de l'écriture.



RÉPERTOIRE

• EN PRODUCTION

2025 - EDDY, variation théâtrale et musicale d'après le roman d'Edouard Louis.

2024 - IMPERMEABLE, portrait autobiographique théâtral d'Emmanuelle Bertrand.

2023 - DEVENIR PHILOSOPHE, contes philosophiques jeune public de Marie Reverdy.

• EN DIFFUSION

2022 - #GENERATION(S), virée express dans les pensées adolescentes d'aujourd'hui.

2020 - LA FEMME DE LA PHOTO, création d'après *Les Années* d'Annie Ernaux.

2019 - LES INSTANTANÉS, récits de vies autobiographiques et d'après Annie Ernaux.

2017 - DIPTYQUE MÉMOIRE ET RÉSISTANCE, récits tout terrain sur la déportation.

2016 à 2024 - LA TROISIEME VAGUE, création partagée sur les systèmes totalitaires.

• PRÉCÉDEMMENT

2017 - NOTRE EMPREINTE, création partagée sur la mémoire collective.

2016 - VIVARIUM, écriture collective sur la métamorphose adolescente.

2015 - TROIS OMBRES, d'après le roman graphique de Cyril Pedrosa.

2013 - CI-GIT ! d'après *La Mastication des Morts* de Patrick Kermann.



CONTACTS

lecridevot@gmail.com / www.lecridevot.org
Camille Daloz / **Artistique** • 06 86 59 21 45
Léna von Braun / **Production** • 06 63 00 25 34
Margaux Decaudin / **Diffusion** • 07 85 60 12 56